



VÝROČNÍ ZPRÁVA 2013



Centrum pro rozvoj péče o duševní zdraví
Centre for Mental Health Care Development

Obsah

Úvod	2
Poslání organizace	3
Struktura organizace	3
Přehled činnosti 2013	4
Vzdělávací institut	8
Odborné akce	9
Publikace	9
Spolupracující organizace	10
Finanční zpráva	11
Kontakty	12
Poděkování	13

Úvod

Vážení čtenáři,

rok 2013 byl pro Centrum pro rozvoj péče o duševní zdraví (dále Centrum) ve znamení nových, inovativních projektů, které přinášejí především poznatky ze zahraničí. Začali jsme realizovat **dva projekty zapojující osoby s vlastní zkušeností s duševním onemocněním** přímo do péče o duševní zdraví a do vzdělávání budoucích profesionálů.

V průběhu prvního z nich „Zapojení peer konzultantů do péče o duševně nemocné“ se podařilo vybrat, proškolit a zaměstnat v organizacích poskytujících komunitní péči duševně nemocným 10 tzv. peer konzultantů. V rámci projektu „Zapojení uživatelů péče do vzdělávání v oblasti péče o duševní zdraví“ se podařilo nalézt a zařadit do průběžného vzdělávání v lektorských dovednostech a přípravy vzdělávacích modulů 10 uživatelů péče, kteří se po proškolení zúčastní jako tzv. peer lektori výuky vzdělávacích modulů na vysokých školách, kde studují budoucí odborníci na péči o tuto skupinu lidí.

V roce 2013 se začal realizovat také projekt „Rozvoj a zkvalitnění poskytovaných služeb NNO Centrum pro rozvoj péče o duševní zdraví“, jehož cílem je **podpora rozvoje a stabilizace naší organizace** a zkvalitnění poskytovaných služeb především Vzdělávacího institutu.

Nejobsáhlejším projektem, který probíhal v roce 2013, byl IP Karlovarského kraje „Vytvoření sítě služeb péče o osoby s duševním onemocněním na území Karlovarského kraje“. V roce 2013 přibýly ke dříve vzniklým službám v Karlových Varech ještě dvě nové sociální služby sociální rehabilitace v Sokolově a Chebu. **Sít všech služeb pečujících o duševně nemocné v regionu** byla propojena skrze spolupráci okresních multidisciplinárních týmů a krajského koordinačního týmu. Regionální síť služeb je určena k replikaci do dalších krajů.

V oblasti vzdělávání je postupně doplňována nabídka kurzů Vzdělávacího institutu, jsou akreditovány nové kurzy a průběžně aktualizovány webové stránky www.vzin.cz.

Vrcholem informačních a destigmatizačních snah Centra byla kampaň v Karlovarském kraji na podzim roku 2013. Součástí **kampaně s názvem „Není síť, jako síť“** bylo otevření již dříve zmiňovaných sociálních služeb v Sokolově a Chebu, ale také letáková destigmatizační akce upozorňující na potřebu vytváření podpůrné sítě služeb pro duševně nemocné. Stálíci naší činnosti jsou **webové stránky www.stopstigma.cz** s velmi dobře fungující anonymní poradnou, texty o duševních poruchách, uměleckými díly s tematikou duševních poruch atd.

V roce 2013 došlo i k personálním změnám, náš tým projektových manažerek doplnily Mgr. Anna Audrlická a Petra Kubinová.

Děkujeme za spolupráci v roce 2013 všem našim kolegům a příznivcům.

Barbora Wenigová

Poslání organizace

Posláním Centra pro rozvoj péče o duševní zdraví je iniciovat a realizovat změny, které vedou k přesunu péče o duševní zdraví do komunity, zvyšování respektu k lidem s duševním onemocněním, profesionálním a dostupným službám v oblasti péče o duševní zdraví.

Struktura organizace

Valná hromada

Členové Valné hromady v roce 2013

Asociace denních stacionářů a krizových center

Asociace komunitních služeb v oblasti péče o duševní zdraví

Česká asociace pro psychické zdraví – občanské sdružení

Česká společnost pro duševní zdraví

Český institut pro supervizi, o. s.

Fokus-Sdružení pro péči o duševně nemocné

Občanské sdružení Kolumbus

Sananim, o. s.

Správní rada

Členové správní rady v roce 2013

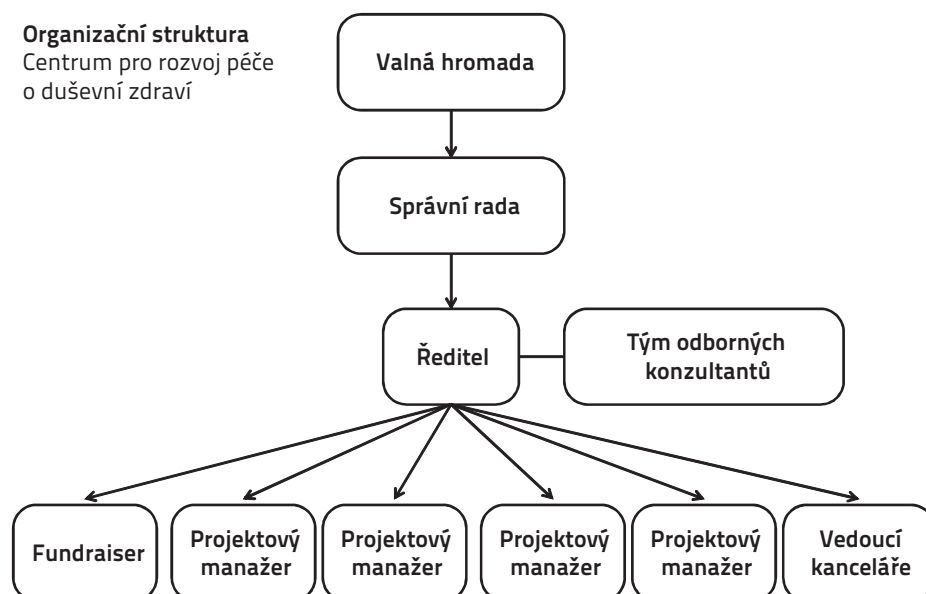
PhDr. Václava Probstová, CSc.

MUDr. Jana Žmolíková

MUDr. Alena Šteflová, PhD.

Ředitelka

Mgr. Barbora Wenigová



Přehled činnosti 2013

Projekty

Individuální projekt Karlovarského kraje „Vytvoření sítě služeb péče o osoby s duševním onemocněním na území Karlovarského kraje“ (2012–2014)



evropský
sociální
fond v ČR



EVROPSKÁ UNIE



OPERAČNÍ PROGRAM
LIDSKÉ ZDROJE
A ZAMĚSTNANOST



PODPORUJEME
VAŠI BUDOUCNOST
www.esfcr.cz

Projekt Vytvoření sítě služeb péče o osoby s duševním onemocněním na území Karlovarského kraje (2012–2014) navazuje na projekt: Rozvoj péče o osoby s duševním onemocněním na území Karlovarského kraje (2010–2011).

Hlavním cílem projektu je vytvoření základů efektivní sítě služeb pro osoby s duševním onemocněním na území Karlovarského kraje, podpora přesunu péče zejména ze zdravotnických ústavních zařízení do přirozeného prostředí těchto osob (tzv. komunitní péče) a posílení rozvoje potřebných sociálních služeb. Projekt realizuje Karlovarský kraj, dodavatelem aktivit je Centrum pro rozvoj péče o duševní zdraví. Více informací na webových stránkách projektu www.rpkk.cz.

Obsahem projektu jsou tyto aktivity:

1. Vyhodnocení fungování služeb pro osoby s duševním onemocněním na území Karlovarského kraje a jejich spolupráce v okresech Sokolov a Cheb
2. Podpora procesu zahájení činnosti sociálních služeb v okrese Sokolov a Cheb
3. Vytvoření modelu sítě sociálních služeb a ostatních složek systému péče o osoby s duševním onemocněním
4. Vzdělávání a stáže
5. Destigmatizace a odborná publicita projektu

Výstupy projektu:

Aktivita 1 – Vyhodnocení fungování služeb pro osoby s duševním onemocněním na území Karlovarského kraje a jejich spolupráce v okresech Sokolov a Cheb

- Zpráva o spolupráci sociálních služeb péče o osoby s duševním onemocněním (dále DO) s ostatními službami péče o osoby s DO v KK, která bude součástí Zprávy o realizaci Konceptce péče o osoby s duševním onemocněním na území Karlovarského kraje
- Zpráva o činnosti sociálních služeb péče o osoby s DO v okrese Karlovy Vary, které vznikly v roce 2011
- Metodika auditu kvality sociálních služeb péče o osoby s DO, která bude další součástí Zprávy o realizaci Konceptce péče o osoby s duševním onemocněním na území Karlovarského kraje
- Doplnění implementačního plánu pro území Karlovarského kraje s důrazem na okresy Sokolov a Cheb
- Zpráva o realizaci Konceptce péče o osoby s duševním onemocněním na území Karlovarského kraje (hlavní výstup aktivity 1, ve kterém jsou obsaženy všechny předchozí body)

Aktivita 2 – Podpora procesu zahájení činnosti sociálních služeb v okrese Sokolov a Cheb

- Vzorová metodika sociálních služeb v okresech Sokolov a Cheb
- Registrace dvou nových sociálních služeb Fokus Mladá Boleslav v Sokolově a Chebu, celkem 8 nových proškolených zaměstnanců

Aktivita 3 – Vytvoření modelu sítě sociálních služeb a ostatních složek systému péče o osoby s duševním onemocněním

- Organizace dvou kulatých stolů na témata: Představení nových služeb a Informace o časných psychiatrických stavech
- Podpora vzniku a následného setkávání multidisciplinárních týmů v okresech Karlovy Vary, Sokolov a Cheb. Jednalo se o sloučení potenciálně spolupracujících složek systému péče o osoby s DO na území Karlovarského kraje (pilotní model dané oblasti v rámci ČR)
- Vznik a následná pravidelná setkávání krajského koordinačního týmu (pilotní model dané oblasti v rámci ČR)

Aktivita 4 – Vzdělávání a stáže

- Nejméně 220 podpořených osob v rámci vzdělávání
- Podpora nových pracovníků sociálních služeb v Sokolově a Chebu na kongresu s mezinárodní účastí na téma Léčba v psychiatrii: Co se skrývá pod povrchem, aneb OSTRAVA!
- Realizované tuzemské stáže v o. s. Fokus Mladá Boleslav
- Realizovaná zahraniční stáž v organizaci: GGZ Noord Holland Noord pro pracovníky nových sociálních služeb o. s. Fokus Mladá Boleslav v Sokolově a Chebu

Aktivita 5 – Destigmatizace a odborná publicita projektu

- Podzim 2013 – destigmatizační kampaň „Není síť jako síť“ (hlavním tématem bylo: „Dříve byli lidé s duševním onemocněním od společnosti izolováni na lůžkách se sítí, dnes jim síť sociálních služeb pomáhá začlenit se.“) – propojení s aktivitou 3
- V rámci této aktivity vznikaly: tiskové zprávy; rozhovory v rádiu; televizní spoty; inzerce v odborných časopisech a dalších médiích; tisk letáků, plakátů
- Správa a propagace anonymní internetové poradny www.stopstigma.cz

Projekt je financován z prostředků Evropského sociálního fondu prostřednictvím Operačního programu Lidské zdroje a zaměstnanost a státního rozpočtu ČR.

Období realizace: červen 2012–březen 2014

Celkové náklady: 10 167 717 Kč

Odborný garant celého projektu: Mgr. Barbora Wenigová

Odborní garanti jednotlivých aktivit projektu:

Aktivita 1: Mgr. Barbora Wenigová

Aktivita 2: MUDr. Jan Stuchlík

Aktivita 3: MUDr. Ondřej Pěč

Aktivita 4: MUDr. Zuzana Foitová

Aktivita 5: Mgr. Barbora Wenigová

Projektová manažerka: Mgr. Lenka Březinová / Bc. Lenka Vagnerová

Definování rámce pracovních kompetencí personálu pro zajištění služeb v zařízeních komunitní péče (2012–2013)

V rámci dvouletého projektu Světové zdravotnické organizace a Ministerstva zdravotnictví ČR (Biennial Collaborative Agreement 2012–2013) byl odborným týmem Centra pro rozvoj péče o duševní zdraví vytvořen vzdělávací program pro psychiatrické sestry směřující z ústavní do komunitní péče a připravena nabídka vzdělávacích kurzů pro další pracovníky v komunitních službách. Vzdělávací program pro psychiatrické sestry je nyní v procesu akreditace, aby mohl být sestrám nabídnut jako certifikovaný kurz.

Období realizace: listopad–prosinec 2012, březen–listopad 2013

Celkové náklady: 8 000 USD

Odborný garant: Mgr. Barbora Wenigová

Projektová manažerka: Mgr. Pavla Šelepová

Zapojení peer konzultantů do péče o duševně nemocné (2012–2014)



evropský
sociální
fond v ČR



EVROPSKÁ UNIE



OPERAČNÍ PROGRAM
LIDSKÉ ZDROJE
A ZAMĚSTNANOST

PODPORUJEME
VAŠI BUDOUCNOST
www.esfcr.cz

Cílem projektu je zapojení pracovníků s vlastní zkušeností s duševní poruchou – tzv. peer konzultantů (dále jen PK) – do systému péče o duševně nemocné, které povede k podpoře zaměstnávání duševně nemocných a zkvalitnění samotného systému péče o duševní zdraví.

V roce 2013 proběhlo úvodní setkání a seznámení s projektem, kterého se zúčastnili zástupci poskytovatelů služeb, kteří měli zájem o peer konzultanta ve své organizaci nebo je téma peer konzultantů blíže zajímavé. Setkání se také zúčastnili odborníci z partnerské zahraniční organizace.

Prostřednictvím dvou zahraničních stáží v místě zahraničního partnera (GGZ Noord Holland Noord) byl realizátorem přenesen do ČR vzdělávací program pro PK, adaptován na poměry v ČR a byla vyškolená skupina peer konzultantů.

Ve spolupráci se zapojenými organizacemi NNO poskytující péči o osoby s duševním onemocněním bylo vytvořeno 10 pracovních míst (pozice PK), kde jsou zaměstnání vyškolení peer konzultanti.

Před nástupem PK do zaměstnání proběhly ve všech týmech, do kterých nastoupil PK metodické porady. Ty se zaměřily na podporu týmu v přípravě na zapojení PK do organizace. Dále proběhlo úspěšné vyhledání vhodných supervizorů pro PK i jejich nadřízené pracovníky.

Během zaměstnání PK poskytujeme podporu NNO (zaměstnavateli) a PK formou individuálních a skupinových supervizí. Zahájena byla rovněž organizace vzdělávacích kurzů pro pracovníky v sociálních službách, aby mohl být PK zaměstnán u NNO i po ukončení projektu.

Projekt je financován z prostředků Evropského sociálního fondu prostřednictvím Operačního programu Lidské zdroje a zaměstnanost a státního rozpočtu ČR.

Období realizace: prosinec 2012 – listopad 2014

Celkové náklady: 5 199 705,80 Kč

Odborní garanti: MUDr. Zuzana Foitová, MUDr. Jan Stuchlík

Projektová manažerka: Mgr. Lenka Březinová / Mgr. Anna Audrlická

Zapojení uživatelů péče do vzdělávání v oblasti péče o duševní zdraví (2013–2014)



OP
PRA
PRA
PRA
PRA



EVROPSKÁ UNIE

Evropský sociální fond
Praha & EU: Investujeme do vaší budoucnosti

Obsahem projektu je výběr, vyškolení a zaměstnání osob s duševním onemocněním na pozici lektorů s vlastní zkušeností – peer lektorů. V rámci projektu je vybráno 10 osob s duševním onemocněním, které budou na pozici lektora s vlastní zkušeností vyškoleny formou 60hodinového kurzu lektorských dovedností.

Adepti na pozici lektora s vlastní zkušeností se budou v rámci své odborné přípravy podílet na tvorbě čtyř šestihodinových vzdělávacích modulů na témata: Zotavení; Destigmatizace; Zapojování uživatelů do hodnocení a plánování služeb, peer programy; Self management. Šest z úspěšných absolventů kurzu lektorských dovedností a odborné přípravy bude během projektu zaměstnáno na pozici lektora s vlastní zkušeností, a to jak v rámci výběrových přednášek na vybraných pražských fakultách, tak přímo ve vzdělávacích programech žadatele.

Období realizace: září 2013 – prosinec 2014

Celkové náklady: 1 103 996,84 Kč

Odborní garanti: PhDr. Václava Probstová, CSc., Mgr. Pavel Říčan

Projektová manažerka: Petra Kubinová

Rozvoj a zkvalitnění poskytovaných služeb NNO Centrum pro rozvoj péče o duševní zdraví (2013–2014)



**Evropský sociální fond
Praha & EU: Investujeme do vaší budoucnosti**

Cílem projektu, podpořeného z Operačního programu Praha – Adaptability, je podpora rozvoje a stabilizace NNO Centrum pro rozvoj péče o duševní zdraví a zkvalitnění poskytovaných služeb především Vzdělávacího institutu organizace.

V roce 2013 byla zahájena práce na tvorbě strategického a fundraisingového plánu ve spolupráci s odborníky. Strategického plánování se zúčastní klíčové osoby organizace. Fundraisingový plán má na starosti pracovník na nově vzniklé pozici fundraisera. Pracovníci managementu a další odborní pracovníci organizace se vzdělávají ve vybraných kurzech, zúčastnili se také 10. mezinárodní konference Evropské sítě pro hodnocení služeb pro duševně nemocné (EnMESH – European Network for Mental Health Service Evaluation) a 3. Mezinárodního kongresu o duálních poruchách. Pro svou podporu čerpají pravidelné individuální hodiny angličtiny.

Období realizace: červenec 2013 – prosinec 2014

Celkové náklady: 2 025 863,32 Kč

Projektová manažerka: Mgr. Anna Audrlická

Podpora odborných a uživatelských organizací

Celonárodní organizace příbuzných duševně nemocných SYMPATHEA, o. p. s. (2005–2013)

Centrum poskytuje odborné a organizační zázemí společnosti SYMPATHEA, která je za Českou republiku členem mezinárodní organizace příbuzných EUFAMI. Tato organizace se podílí na prosazování práv duševně nemocných a jejich příbuzných na celoevropské úrovni, podporuje vznik a svébytnost příbuzenských hnutí, zapojuje je do svých projektů, pořádá kurzy, semináře. Členové organizace zajišťují především přenos informací z EUFAMI do českých organizací a provoz svépomocného klubu.

Boj s předsudky (destigmatizační projekty)

Informační a destigmatizační kampaň probíhala v rámci projektu „Vytvoření sítě služeb péče o osoby s duševním onemocněním na území Karlovarského kraje“. V souvislosti s oslavami Světového dne duševního zdraví a s otevřením nových sociálních služeb pro lidi s duševním onemocněním v Sokolově a Chebu se uskutečnila na podzim roku 2013 kampaň s názvem „Není síť jako síť“. Kampaň poukázala také na potřebu vytváření podpůrné sítě služeb péče o osoby s duševním onemocněním. Během projektu pravidelně vychází bulletiny informující nejen o dění v projektu, v každém z nich je např. vyvrácen jeden mýtus o duševních poruchách.

Vzdělávací institut

(více o nabídce vzdělávacích kurzů na www.vzin.cz)

Centrum pro rozvoj péče o duševní zdraví zrealizovalo v roce 2013 následující kurzy:

Cesta k zotavení z duševní nemoci metodou psychiatrické rehabilitace

Pětidenní vzdělávací kurz se zaměřil na rozšíření dovedností a znalostí v oblasti psychiatrické rehabilitace.
Lektoři: MUDr. Zuzana Foitová, MUDr. Ondřej Pěč, Mgr. Pavel Říčan, MUDr. Jan Stuchlík

Práce s rodinami osob s duševním onemocněním v sociálních službách

Obsahem kurzu byla historie přístupů k práci s rodinami a dále témata vztahu rodiny a nemocného, práce se stresem a forem práce s rodinou, doplněná praktickým nácvikem.
Lektoři: Mgr. Marek Fiala a Mgr. Barbora Wenigová

Camberwellské hodnocení potřeb (CAN): komplexní metoda šetření potřeb závažně duševně nemocných využitelná v rámci poskytování sociálních služeb

Kurz nabídl osvojení metody hodnocení zdravotních a sociálních potřeb duševně nemocných CAN.
Lektoři: Mgr. Marek Fiala a Tereza Ottisová, DiS.

Camberwellské hodnocení potřeb – praktický nácvik

Kurz nabídl upevnění dovedností při používání metody šetření potřeb lidí s duševním onemocněním – Camberwellský formulář pro hodnocení potřeb (CAN).
Lektoři: Mgr. Marek Fiala a Tereza Ottisová, DiS.

Minimum z psychiatrie pro pracovníky v pomáhajících profesích

Účastníci kurzu se seznámili s problematikou duševního onemocnění a péče o duševně nemocné, včetně jejího legislativního rámce a problematiky posuzování nároku na příspěvek na služby u duševně nemocných.
Lektor: MUDr. Jan Stuchlík

Přístup k sexualitě lidí s psychózou v rámci poskytování sociálních služeb

Kurz se zaměřil na získání teoretických znalostí specifík sexuality u lidí s psychózou.
Lektorka: PhDr. Martina Venglářová

Práce s lidmi s duální diagnózou

Kurz nabídl vhled do dynamické souvislosti a vzájemného propojení problematiky závislostí a psychiatrické morbidity, které je nutné pro vytvoření modelu komplexní péče v této oblasti.
Lektoři: MUDr. Zuzana Foitová, Eva Neudörfllová, DiS., MUDr. Petr Nevšímal, Bc. Michaela Nosková, DiS., MUDr. Petr Příhoda, Mgr. Ondřej Skála, Petr Šípek, Bc. Magdaléna Štochlová, DiS., Mgr. Jana Vořípková

V roce 2013 proběhlo v rámci Vzdělávacího institutu celkem 8 kurzů, které úspěšně absolvovalo 102 účastníků. Kromě toho v roce 2013 probíhaly kurzy v rámci projektu „Vytvoření sítě služeb péče o osoby s duševním onemocněním na území Karlovarského kraje“.

Všechny výše uvedené kurzy zůstávají i nadále součástí standardní vzdělávací nabídky Centra pro rozvoj o duševní zdraví, které se navíc i v roce 2013 zaměřilo na tvorbu a rozvoj nových vzdělávacích programů.

Vytvořeny a akreditovány byly dva nové kurzy s názvem **Case management v příbězích pro sociální pracovníky, pracovníky v sociálních službách a pomáhající profesionály v oblasti péče o osoby s duševním onemocněním a Metoda HoNOS – hodnocení zdravotního stavu klienta s duševním onemocněním při poskytování sociálních služeb**. Kurz rozšířil nabídku vzdělávacích programů Centra pro rozvoj péče o duševní zdraví na rok 2014.

Projektová manažerka: Bc. Barbora Holá

Odborné akce

33. Konference sociální psychiatrie

V roce 2013 začaly probíhat přípravné práce na 33. Konferenci sociální psychiatrie, která proběhne v termínu 20.–22. 11. 2014 v Přerově s názvem Transformace a region. Konferenci pořádá Sekce sociální psychiatrie Psychiatrické společnosti ČLS JEP s několika spoluorganizáteli – mezi nimi tradičně i Centrum pro rozvoj péče o duševní zdraví.

Publikace

Mgr. Barbora Wenigová, MUDr. Jan Stuchlík, Jaroslav Hodbod', Mgr. Pavel Říčan, Mgr. Pavla Šelepová, RNDr. Tomáš Raiter, Bc. Lenka Vagnerová: **Zpráva o realizaci Koncepce péče o osoby s duševním onemocněním na území Karlovarského kraje z let 2010–2011. Centrum pro rozvoj péče o duševní zdraví, 2013.**

Spolupracující organizace

Asociace denních stacionářů a kriz.center s psychoterap.péčí (ADSK)
Asociace komunitních služeb v oblasti péče o duševní zdraví
AMEPRA, s. r. o.
BONA, o. p. s.
Centrum pro rozvoj péče o duševní zdraví MSK
Česká asociace pro psychické zdraví
Česká společnost pro duševní zdraví
Český institut pro supervizi, (ČIS)
ESET-HELP
ESET, Psychoterapeutická a psychosomatická klinika, s. r. o.
Fokus České Budějovice
Fokus Praha, o. s.
FOKUS MLADÁ BOLESLAV – Sdružení pro péči o duševně nemocné, z. s.
Fokus Písek, o. s.
FOKUS Vysočina
Iskérka, o. s.
Karlovarský kraj
KOTEC, o. p. s.
Ledovec, o. s.
Ministerstvo práce a sociálních věcí České republiky
Ministerstvo zdravotnictví České republiky
Občanské sdružení Green Doors
Občanské sdružení Kolumbus
Péče o duševní zdraví Pardubice
Psychiatrická společnost ČLS JEP (Česká psychiatrická společnost o. s.)
Sananim, z. ú.
Sdružení Práh
STŘEP, o. s. – České centrum pro sanaci rodiny
Světová zdravotnická organizace
SYMPATHEA, o. p. s.
RNDr. Tomáš RAITER – VÝZKUM VE ZDRAVOTNICTVÍ
Zahrada 2000 o. s.

Zahraniční spolupracující organizace

Arkin (Nizozemí)
GGZ Noord Holland Noord (Nizozemí)
Joint Authority of Kainuu (Finsko)
RINO Institute (Nizozemí)
Yulius (Nizozemí)
Cambridgeshire and Peterborough NHS Foundation Trust (Velká Británie)

Finanční zpráva

Výkaz zisků a ztrát (ve zjednodušeném rozsahu, v tis. Kč)

Výnosy (v celých tisících)

Tržby za vlastní výroby	0
Tržby z prodeje služeb	374
Změna stavu zásob nedokončené výroby	4711
Bankovní úroky	0
Kursově zisky	1
Provozní dotace	2563
Celkem	7649

Náklady (v celých tisících)

Mzdové náklady a odvody	1852
Poradenské a expertní služby	3895
Nájem a telekomunikace	333
Školení, kurzy, semináře	431
Spotřební materiál	163
Cestovné a přepravné	562
Energie a údržba	159
Ostatní služby (účetnictví, administrativa, překlady)	348
Ostatní náklady	78
Celkem	7821

Hospodářský výsledek	-172
-----------------------------	-------------

Kontakty

Centrum pro rozvoj péče o duševní zdraví, z. s.
Řehořova 10
130 00 Praha 3
Tel./fax: +420 222 515 305
E-mail: cmhcd@cmhcd.cz
www.cmhcd.cz
www.stopstigma.cz
www.vzin.cz
IČ: 62936654
DIČ: CZ62936654

ŘEDITEL

Mgr. Pavel Říčan
Mobil: +420 775 552 166
E-mail: rican@cmhcd.cz

KONZULTANTI

MUDr. Zuzana Foitová
Fokus Praha, z. s.
E-mail: foitova@fokus-praha.cz

MUDr. Petr Příhoda
Centrum krizové intervence PL Bohnice
E-mail: petr.prihoda@bohnice.cz

MUDr. Jan Stuchlík
Fokus Mladá Boleslav
E-mail: stuchlik@fokus-mb.cz

Mgr. Barbora Wenigová
klinický psycholog
E-mail: wenigova@cmhcd.cz

MANAŽERKY

Mgr. Anna Audrlická
E-mail: audrlicka@cmhcd.cz
mobil: +420 775 555 516

Mgr. Lenka Březinová (MD)
E-mail: brezinova@cmhcd.cz
Mobil: +420 775 555 516

Bc. Barbora Holá
E-mail: hola@cmhcd.cz
Mobil: +420 775 555 517

Petra Kubinová
E-mail: kubinova@cmhcd.cz
mobil: +420 774 393 704

Mgr. Pavla Šelepová
E-mail: selepova@cmhcd.cz
Mobil: +420 775 582 277

Bc. Lenka Vagnerová
E-mail: vagnerova@cmhcd.cz
Mobil: +420 777 874 055

ÚČETNÍ

Ing. Jiří Čihák
E-mail: cihak@cmhcd.cz
Tel.: +420 222 515 305

Poděkování

